



**GREEN ICE
CAMERA**

Green Ice Camera Opas



Suomenkielinen versio

www.greenicecamera.net

Tämä julkaisu on tuotettu Euroopan unionin avustuksella. Tämän julkaisun sisältö on yksinomaan Ice-9:n vastuulla Green Ice Camera -hankkeen pääkumppanina, eikä se millään tavalla kuvasta Euroopan unionin näkemyksiä.

© 2021 greenicecamera.net. Kaikki oikeudet pidätetään

PARTNERS:





Green Ice Camera Opas





Sisällysluettelo

I. Green Ice Camera hankkeen esittely	8
Green Ice Camera opas	11
Verkkotyökalumme	14
Miten tätä opasta käytetään?	15
II. Tausta	18
Alkuperäiskansojen Arktis	22
Muuta tarinaa	22
Ilmastonmuutos	23
Luontokato	23
Rakenteellinen väkivalta ja sosiaalinen jakautuminen	24
III. Opas	28
Pohjoiset ekosysteemit	28
Haavoittuvia alueita	28
Eläinten ja kasvien kohtaaminen	28
Toimintaohjeet	29
Hiilijalanjälki ja jäte	32
albert	32
Toimintaohjeet	33
Lisäresurssit ja tiedot	33
IV. Paikallinen resilienssi	36
Paikallinen talous	36
Paikallisen mediateollisuuden stimulointi	36
Tue paikallisia palveluntarjoajia	36
Viestintä	36
Toiminta	37
V. Sosiaalisesti huomioon otettavat asiat ja kulttuurisensitiivisyys	42
Itsearviointi	42
Toimintaohjeet	46
Lisäresurssit ja -tiedot	46
Alkuperäiskansojen tarinoiden kuvaaminen	48
VI. Pathfinder opas	54
Miksi pitäisi ottaa huomioon erityisiä asioita sisällytettäessä mediatuotantoon saamelaisia teemoja, aiheita ja/tai henkilöitä?	54
ISFI:n Pathfinder-oppaan itsearviointi	55
ISFI:n Pathfinder-oppaan toimintaohjeet	55
Kiitos	56



Green Ice C hankkeen

Camera esittely

Green Ice Camera hankkeen esittely

Green Ice Camera hankkeen on käynnistänyt kansainvälinen tiimi, johon kuuluvat Ice-9 (media-/taidetuottaja, NO), Lapin ammattikorkeakoulu (FI), Webbon (mediatuottaja, SE) ja LLC Art Media Service (mediatuottaja, Venäjä).

Hanke käynnistyi virallisesti marraskuussa 2020, ja sen rahoittajina toimivat Kolarctic CBC EU Suomi, Norja, Venäjä, Ruotsi, Norjan Barentsin sihteeristö, SkatteFUNN-järjestelmä, Västerbottenin ja Norrbottenin aluehallinnot sekä itse kumppanit (Lapin ammattikorkeakoulu, Webbon, LLC Media Service ja Ice-9). Hanke sai alkunsa Norjan, Ruotsin, Suomen ja Venäjän pohjoisosien erityistarpeiden ja -olosuhteiden tunnistamisesta. Työryhmä halusi tarjota mediatuottajille tietoja, resursseja ja työkaluja, joiden avulla he pystyvät suunnittelemaan ja mukauttamaan tuotantojaan niin, että niissä huomioidaan entistä paremmin haavoittuvaset ekosysteemit ja paikallisyhteisöt.

Ekosysteemeistä täytyy osata pitää huolta, ja Barentsin alueella rajat ylittävä yhteistyö on olennaisen tärkeää käsiteltäessä sellaisia ongelmia kuten elinympäristöjen katoaminen, hiilipäästöt ja saasteet mediatuotantojen yhteydessä. Alkuperäisyhteisöillä on keskeinen rooli näissä yhteisissä ponnisteluissa, ja sen vuoksi kaikissa toimissa on kunnioitettava näiden yhteisöjen kulttuuriin liittyviä ja taloudellisia tarpeita.

Pääkaupungeissa on hitaasti muotoutumassa useita kestäviä tuotantoaloitteita. Niiden tarjoamat kestävä tuotannon oppaat eivät välttämättä sovellu pohjoisille tuotantoyhtiöille ja freelancereille, joiden kokoluokka on yleensä pienempi. Pohjoiseen on kohdistunut lisääntyvässä määrin kansainvälistä mediahuomiota ilmastonmuutoksen takia, ja tämän hankkeen toivotaan helpottavan yhteistyön laajentamista ja vähentävän kielteisiä sosioekonomisia vaikutuksia, joihin sisältyvät muun muassa hiilipäästöt.

Vaikka Green Ice Camera -hanke käynnistettiin Barentsin aluetta painottaen, sisällytämme tietoja, resursseja ja työkaluja, joiden toivomme olevan hyödyksi Arktiksen alueen muissa osissa, kuten Grönlannissa, Pohjois-Kanadassa ja Alaskassa, työskenteleville.

Barentsin alue koostuu osa-alueista Norjan, Ruotsin, Suomen ja Venäjän pohjoisosissa kartan 1 osoittamalla tavalla. Siellä elää noin 5,5 miljoonaa ihmistä, ja keskimääräinen väestötiheys on 3,5 asukasta neliökilometrillä.

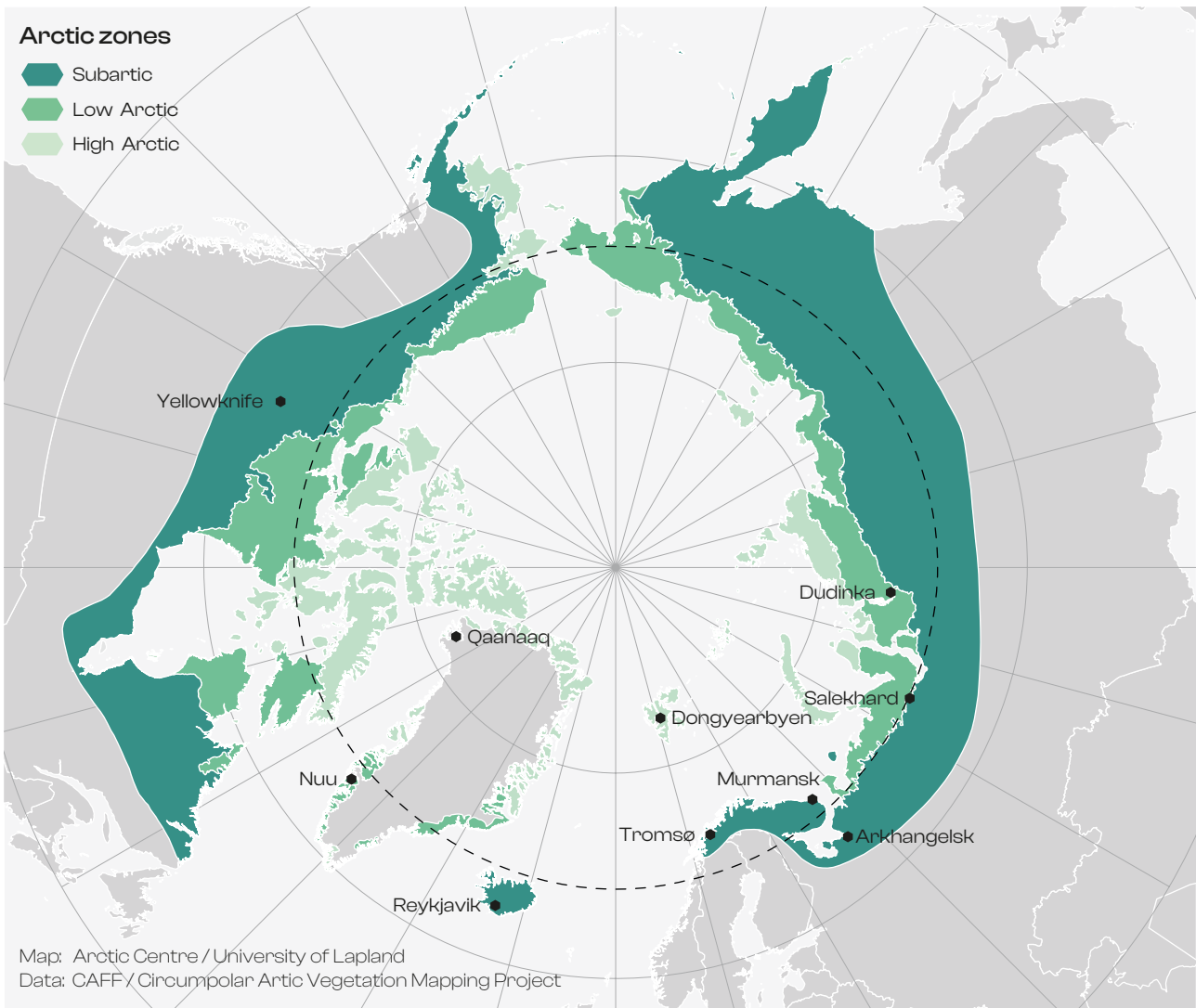
Suurin osa Barentsin alueesta kuuluu leutoon havumetsävyöhykkeeseen, mutta Skandinavian vuoristo, Kuolan niemimaan pohjoisosat, Nenetsien alue ja Novaja Zemlja ovat osa arktista tundraa.⁽¹⁾

1) Norjan Barentsin sihteeristöltä.

1. Barentsin alueen kartta, Norjan Barentsin sihteeristö



2. Arktisen alueen kartta kasvillisuusvyöhykkeiden mukaan, Arktinen keskus / Lapin yliopisto, CAFF / CAVM (Circumpolar Arctic Vegetation Mapping) hanke



Green Ice Camera opas on saanut innoituksensa seuraavista asiakirjoista ja työkaluista sekä perustuu niihin:

- Film Lapland Code of Conduct & Production Guide, jonka on laatinut Lapin elokuvakomissio.
- Standard for sustainable travel destinations, jonka ovat laatineet Innovation Norway ja Bærekraftige Reisemål.
- Pathfinder – guide for responsible filmmaking with the Sámi people and Culture, jonka on laatinut International Sámi Film Institute.
- Visitor Guidelines, Community Guidelines, Template for Development of Community Specific Guidelines, Vegetation Guidelines ja Wildlife Guidelines, jotka on laatinut Association of Arctic Expedition Cruise Operators (AECO).
- <https://wearealbert.org> – Isossa-Britanniassa toimivan media-alan yhteenliittymän hallinnoima albert auttaa elokuva- ja televisioalan toimijoita pienentää tuotantojen hiilijalanjälkeä. albert tarjoaa aiheesta maksutonta koulutusta ja maksuttomia työkaluja.

Tämän oppaan tekijät:

Christine Cynn, Anneli Stiberg, Marina Borovaya, Antti Haase, Tamara Sushko, Svetlana Osminina, Svetlana Soldatova, Hilde Korsæth, Anne Puolanne, Ann Eileen Lennert, Emilie O'Brian, Maria Kluge, Emma Karlsson, Hans Ragnar Mathisen, Elin Már Øyen Vister, Liisa Elisabet Holmberg, Ruth Aitken.

Green Ice Camera opas



Kestävä tuotanto arktisella alueella – Barentsin versio

Tämän oppaan tarkoituksena on antaa mediatuottajille tietoja, työkaluja ja resursseja, joiden avulla he ymmärtävät paremmin arktista aluetta, sen maantieteellisiä, sosiaalisia ja merellisiä ekosysteemejä sekä asioita, jotka on otettava huomioon suunniteltaessa entistä kestävämpiä tuotantoja. Toivomme, että mediatuottajien on oppaan avulla helpompi hallita vaikutustaan haavoittuviin ekosysteemeihin ja paikallisyhteisöihin sekä minimoida hiilijalanjälkensä kuvatessaan arktisella alueella.

Pohjoiset ekosysteemit ovat monien haavoittuvien kasvien ja eläinten koteja. Pienet, syrjäiset yhteisöt ja pitkät etäisyydet kuvauspaikkojen välillä tarkoittavat sitä, että kuvauspaikkoihin tutustuminen ja yhteistyö paikallisten kanssa ovat keskeisiä kaikessa kestävässä toiminnassa alueella. Kunnioitus näillä alueilla asuvia ihmisiä kohtaan on aivan yhtä tärkeää kuin muuallakin.

Kestävä toiminta tarkoittaa sitä, ettei vahingoiteta paikallisia ekosysteemejä ja niiden kykyä toipua häiriöistä tai pienistä ja suurista muutoksista. Laajennamme tämän koskemaan myös sosiaalista kontekstia, joten mediatuotannon tulisi varmistaa, ettei ihmisille, heidän koskemattomuudelleen ja heidän elinkeinoilleen aiheudu minkäänlaista vahinkoa.

Opas sisältää albertin hiilitoimenpidesuunnitelman tuotannonne hiilipäästöjen vähentämistä varten (lisätietoja albertista on luvussa Hiilijalanjälki ja jäte). Päästöjen lisäksi siinä käydään läpi biologista monimuotoisuutta, paikallista resilienssiä, kulttuurisensitiivisyyttä ja sosiaalisia arvoja. Arktinen alue on ekologisesti ja sosiaalisesti monimuotoinen, joten monissa tapauksissa mediatuottajia kehoitetaan (toimintaohjeiden avulla) etsimään paikallisia neuvonantajia, jotta he voivat ottaa yhteyttä asiantunteviin paikallisiin ihmisiin. On tärkeää tutkia paikallisia ongelmia ja olosuhteita mahdollisimman varhaisessa vaiheessa osana tuotantosuunnittelua.

Muista, että tässä oppaassa annetaan yleisiä ohjeita, jotka on suunniteltu auttamaan tuottajia omien, yksilöllisten suunnitelmien laatimisessa. Ei ole mahdollista antaa kaikkia kussakin maassa tai kullakin alueella tarvittavia tietoja yhdessä asiakirjassa. Green Ice Camera antaa jäsennellyt toimintaohjeet ja itsearviointikysymyksiä selkeissä kategorioissa sekä vinkkejä lisätietojen löytämistä varten ja linkkejä muihin aiheeseen liittyviin oppaisiin. Green Ice Camera -opasta kehitetään avoimesti, ja se jatkaa kehitystään tuottajien (kuten sinun!) antaessa palautetta.







Verkkotyökalumme

Voit seurata tarvittavia toimintaohjeita ja itsearviointikysymyksiä oppaasta käyttämällä digitaalista verkkotyökaluamme ja luomalla maksuttoman, räätälöidyn toimintasuunnitelman. Löydät työkalun osoitteesta: <https://greenicecamera.net/>

Tällä hetkellä voit saada Green Ice Camera -hankkeessa tunnustusmerkin työryhmältämme sen merkiksi, että olet pyrkinyt vähentämään päästöjä ja vaikuttamaan sosiaaliselta kannalta myönteisesti. Muista, että tämä merkki ei ole virallinen sertifiointi. Kun käyttöön saadaan resursseja pysyvän arviointi-infrastruktuurin luontia varten, toivomme, että saataville tulee virallinen sertifiointi.

Green Ice Camera -merkin saamista varten tulee tehdä verkkoalustallamme arviointi hankkeen lopussa. Lisäksi on sisällytettävä sertifiointi hiilipäästöjen vähennyksistä käyttämällä maksutonta albert-alustaa. Lisätietoja albertista on luvussa Hiilijalanjälki ja jäte.

Työkalut, arviointilomake, tiedot ja päivitykset ovat käytettävissä sivustossamme osoitteessa <https://greenicecamera.net/>





Miten tätä opasta käytetään?

Tämä opas on jaettu teeman mukaan kuuteen lukuun. Kukin luku päättyy toimintaohjeisiin ja tarvittaessa itsearviointikysymyksiin. Toimintaohjeet ovat käytännön toimenpiteitä, joihin tuottajia kannustetaan. Itsearviointikysymykset on suunniteltu helpottamaan oppaassa kuvattujen periaatteiden ja ongelmien pohdintaa sekä edistämään innovointia asioiden syvällisemmän tiedostamisen kautta. Kaikilla toimintaohjeilla ja kysymyksillä ei ehkä ole merkitystä jokaisessa tuotannossa, jokaisella maantieteellisellä alueella ja jokaisessa ympäristössä.





Tausta

Tausta

Tärkeimmät organisaatiot ja aloitteet Barentsin alueella

Suomi



- **Lapin elokuvakomissio** – alueellinen elin, joka antaa suosituksia ympäristöystävällistä tuotantoa varten ja paikallisten palveluntarjoajien hakemiston (elokuvaystävälliset kumppanit).
- **Audiovisual Producers Finland APFI** – tuottajien yhdistys, joka on hiljattain palkannut kestävän tuotannon koordinaattorin kehittämään ympäristöystävällistä tuotantostandardia Suomeen.
- **Lapin Liitto** – aluehallinto-organisaatio, joka on ottanut käyttöön Lapin vihreän kehityksen ohjelman (Green Deal).
- **EKOSETTI** Elokuva-alan verkosto on laatinut EKOSETTI-opaskirjan Suomen ympäristöystävällistä tuotantoa varten.
- **AVEK** Audiovisuaalisen kulttuurin edistämiskeskus – rahoitusorganisaatio, joka tarjoaa elokuville EKO-rahoituskannustinta.
- **SET** – elokuvatyöntekijöiden yhdistys, joka on julkaissut ympäristöystävälliseen tuotantoon liittyviä artikkeleita ja järjestänyt seminaareja.
- **YLE** – valtakunnallinen julkinen mediayhtiö, joka on aloittanut yhteistyön Albertin kanssa kestävää kehitystä koskevan käytännön luontia varten.
- **SES (Suomen elokuväsäätiö)** – ei vielä ympäristöystävällisiä standardeja käytössä.
- **NEMA** – Nordic Eco Media Alliance – kumppani Suomessa.
- **Festivaalit:** Skabmagovat alkuperäiskansojen elokuvafestivaali (Inari), Sodankylän elokuvajuhlat.

Norja



- **NRK** – kansallinen mediayhtiö, joka on perustanut kestävyysosaston ja tehnyt Albertin kanssa sopimuksen ympäristöystävällisen käytännön kehittämisestä.
- Äskettäin perustettu **Northern Norway Film Commission** painottaa kestävää kehitystä.
- **Nordnorsk Filmsenter** – paikallinen elokuväsäätiö, joka on järjestänyt elokuvatuotantojen kestävyteen liittyviä seminaareja ja tapahtumia.
- **Filmfond Nord** tarjoaa riskipääomaa ja julkista tukea pitkille elokuville, dokumenteille, tv-sarjoille ja peleille
- **Filmklynge Nord** – Pohjois-Norjassa toimiva 46 organisaation verkosto.
- **TIFF (Tromsø International Film Festival)** – isännöi kestävään elokuvateollisuuteen liittyviä seminaareja ja tapahtumia.
- **NFI** (Norwegian Film Institute) – otti käyttöön uusia kriteereitä. Kestävyysuunnitelman lisäksi kaikkien rahoitusta hakevien tuotantojen on toimitettava yrityksen kestävyysprofiili. Viimeisen maksuerän saamista varten yritysten on annettava raportti kestävyysuunnitelman toimenpiteistä.
- **Virke** (Federation of Norwegian Enterprise) – on lanseerannut ympäristöystävällisen tiekartan kulttuurialan yrityksille.
- **NEMA** (Nordic Eco Media Alliance) -yhteistyöverkostolla on kumppani Norjassa.

Ruotsi



- Etelä-Ruotsissa ja Tukholmassa ollaan parhaillaan ottamassa asteittain käyttöön useita kestävän tuotannon aloitteita. Niissä tehdään tutkimusta, tarjotaan koulutusohjelmia ja helpotetaan kokemusten vaihtoa.
- **Filmpool Nord** – Norrbottenissa toimiva elokuvasäätiö, joka tutkii kestävän kehityksen nykytilaa elokuva-alalla ja suunnittelee koulutuskokoontumisen järjestämistä Luulajassa lokakuussa 2021 Ronny Fritschen johdolla.
- **SVT** – ruotsalainen kansallinen mediayhtiö, jolla ei vielä ole ympäristöystävällisen tuotannon opasta elokuva-alaa varten.
- **Naturskyddsförening** – luonnonsuojelujärjestö, joka isännöi vuosittain ympäristöön liittyvää elokuva-alan festivaalia Ljusglimtiä.
- Västerbottenin ja Norrbottenin aluehallintoviranomaiset tukivat Green Ice Camera -hanketta.
- Film i Väst loi yhdessä Greentimen kanssa verkkotyökalun nimeltä **Hallbarfilm**, jonka tarkoituksena on muuttaa Ruotsin elokuva-alaa kestävämpään suuntaan.
- **NEMA** (Nordic Eco Media Alliance) -yhteistyöverkostolla on kumppani Ruotsissa.

Venäjä



- Kestävä elokuvien teko on pääaiheena ympäristöpainotteisilla elokuvafestivaaleilla.
- **ECOCUP** International Green Documentary Film Festival, jonka Anastasia Laukkanen on järjestänyt yhdeksänä vuonna peräkkäin.
- Ympäristöystävällisen elokuvan teemaa nostetaan myös Northern Character: Green Screen International Film Festival -tapahtumassa, joka on järjestetty neljänä vuonna Venäjän Nikkelissä ja Norjan Kirkkoniemessä.
- **Nordfilm** (Film Production Development Center of the Murmansk Region) on auttanut alueellista elokuvakomissiota sen toiminnassa vuodesta 2020 alkaen. Se on auttanut sekä venäläisiä että ulkomaalaisia kuvausryhmiä työskentelemään onnistuneesti alueella.
- **Northern Character Production Center** toteuttaa tämän keskuksen toimenpiteet, ja Murmanskin alueen aluehallinto tukee sitä. Keskuksen tiedot ja neuvonta ovat maksuttomia elokuvantekijöille. Keskuksella on alennusmenettely, jossa tytäryhtiöt korvaavat venäläisten elokuvayhtiöiden alueella aiheuttamat kustannukset osittain.
- Murmanskin aluehallinto on kiinnostunut ympäristöystävällisten elokuvaprojektien kehityksestä alueella.









Alkuperäiskansojen Arktis

Arktinen alue on vetänyt ihmisiä puoleensa vuosisatojen ajan. Sillä on erityinen paikka ajatuksissamme. Kun kuulemme sanan Arktis, monet meistä heti kuvittelevat laajoja lumi- ja jääalueita, kauneutta ja ankaruutta. Vähemmän tunnettua on ehkä alueen poliitikkojen, kulttuurien ja ekosysteemin monimuotoisuus. Tämä yhdistelmä saa elokuvantekijät kaikkialta maailmasta kiinnostumaan alueesta.

Arktis on muinoin kiinnostanut monia seikkailuja ja rahaa etsiviä ihmisiä. Monille arktinen alue merkitsi luonnonvarojen ottamista ”tyhjiksi” katsotuilta maa-alueilta, joilta niitä sai vapaasti viedä huomioimatta sieltä kotoisin olevia ja siellä asuvia ihmisiä. Green Ice Camera ottaa alkuperäiskansojen kokemukset huomioon arktisella alueella ja alkuperäiskansojen Arktiksella, mikä selvästi erottaa ne ”tyhjästä” maa-alueista, joista voidaan ottaa luonnonvaroja. Uskomme, että on tärkeää pitää tämä mielessä ja keskustella asiasta. Toivomme, että elokuvateollisuus voi osallistua tähän keskusteluun ja olla edesauttamassa sitoutumista, molemminpuolisia etuja, taloudellista kehitystä ja paikallista omistusta kuvausalueilla. On myös aivan yhtä tärkeää antaa ihmisten kertoa omia tarinoitaan ja ottaa heidät mukaan päättämään, miten heidät kuvataan valkokankaalla.

Monia erilaisia alkuperäiskansoja elää ekosysteemeissä, joita kutsutaan yhteisesti nimellä Arktis. Niitä ovat saamelaiset Suomen, Ruotsin, Norjan ja Luoteis-Venäjän napa-alueilla, nenetsit, hantit, evenkit ja tsuksit Venäjällä, aleutit, jupikit ja inuiitit (Iñupiat) Alaskassa, inuiitit (Inuvialuit) Kanadassa ja inuiitit (Kalaallit) Grönlannissa.⁽²⁾



Muuta tarinaa

Green Ice Camera -hankkeen taustalla ovat pohdinnat työskentelytapojen muuttamisesta, mutta myös tietoisuus toisillemme kertomistamme tarinoista. Tässä luvussa käydään läpi joitakin asioita, joita pidämme tärkeinä syinä Green Ice Camera -hankkeen käynnistämiseksi.

Mediatuottajina on mielestämme tärkeää ja keskeistä, että tuottamamme ja käyttämämme mediasisältö kuvastaa totuutta aikamme keskeisistä sosiaalisista ja ekologisista kriiseistä sekä auttaa muita saavuttamaan tämän tavoitteen. Näitä ongelmia voi käsitellä eri tavoin sisällössä. Tekijät voivat pitää esillä aiheita tai vain ottaa mukaan soveltuvaa toimintaa (kuten bussilla kulkeminen yksityisauton sijaan) päätoiminnan taustalle.

Sisällöntuottajilla on erityinen rooli siirryttäessä paikallisessa ja globaalissa kulttuurissa kohti kestävästä tulevaisuutta. Tutkimusten mukaan matkaa on vielä pitkälti, ennen kuin valkokangas heijastelee muuttuvan maailman tarpeita.

2) Arktinen keskus, Lapin yliopisto.

Asenteet rattijuoppoutta ja muita tuhoisia, mutta aiemmin hyväksytyjä tapoja kohtaan ovat muuttuneet televisiossa, elokuvissa ja sosiaalisessa mediassa näkyvässä sisällössä. Tuottajilla on mahdollisuus toimia muutosvoimana muuntamalla vanhanaikaisia tottumuksia dramaattisilla, innovatiivisilla ja hauskoilla tavoilla luovissa tuotannoissaan.

“

On kestänyt vuosikymmeniä tajuta, että valkokankaalla tupakointi tuntuu oudolta, seksismi pöyristytävältä ja turvavöiden puute sekopäiseltä. Meillä ei kuitenkaan ole vuosikymmeniä aikaa. Meidän on reagoitava nyt heti ja poistettava runsaasti hiilipäästöjä aiheuttava elämäntyyli käsikirjoituksista sekä otettava tilalle uusi, rakentava lähestymistapa tarinoiden kulkuun.”

— Krishnendu Majumdar, BAFTA:n puheenjohtaja

Linkejä:

<https://wearealbert.org/editorial/why/>

<https://www.nrdc.org/RewriteTheFuture>

Ilmastonmuutos

Globaalit lämpötilat ovat vuonna 2020 jo 1,2 astetta esiteollisen tason yläpuolella, ja hiilidioksidin määrä ilmakehässä on saavuttanut tason, jota ei ole nähty maapallolla viimeisten 1,5–2 miljoonan vuoden aikana.

Mediatuottajat tulevat yhä tietoisemmiksi roolistaan ilmastonmuutoksen vähentämisessä. Ilmastopäästöjemme vaikutusten ja kestävien toimintatapojen hahmottaminen toteutuu hitaasti. Meillä on silti vielä paljon matkaa jäljellä. Maapallo muuttuu lämpimämmäksi. Tämä koskee erityisesti pohjoisimpia alueita, joilla puurajat nousevat ja ikirouta sulaa. Myrskyt, tulvat, kuivuus ja tulipalot ovat yhä tuhoisampia ja yleisempiä joka vuosi. Tulee yhä kalliimmaksi olla tekemättä mitään. Vuonna 2019 miljoonat nuoret lähtivät kaduille vaatimaan, että yhteiskunta ”kuuntelee tiedettä” ja toimii ilmastonmuutosta vastaan. Miten luova työryhmäsi voisi käyttää tarinoita, draamaa ja huumoria apuna ihmiskunnan tarinan muuttamisessa maapallolla?

Linkejä:

<https://wearealbert.org/editorial/>

<https://www.nrdc.org/RewriteTheFuture>

<https://youtu.be/wX9V0XZYjY> Beyond Apocalypse: Alternative Climate Futures in Film and TV virtual panel at Sundance 2021

https://climate.nasa.gov/climate_resources/24/graphic-the-relentless-rise-of-carbon-dioxide/

Luontokato

‘

BBiodiversiteetti tarkoittaa maapallon elämän monimuotoisuutta sekä sitä, miten se sopii yhteen eliökehässä tuottaen happea, vettä, ravintoa ja lukuisia muita hyviä asioita.’

Tieteentekijät vahvistavat, että menossa on dramaattinen eläinten, kasvien, sienten ja jopa bakteerien kato elinympäristöjen häviämisen, resurssien ylikäytön, saasteiden ja ilmastonmuutoksen vuoksi. Kaikki elämänmuodot ovat yhteydessä toisiinsa. Kun menetämme jonkin lajin, joka kerran koko biosfäärin terveydentila heikentyy. Covid-19:n kaltaiset pandemiat ovat yhä todennäköisempiä biodiversiteetin vähentyessä. Kuten ilmastonmuutoksessa, mediatuottajilla on merkittävä rooli

muutettaessa tapaa, jolla ihmiset suhtautuvat biodiversiteettiin päivittäisessä elämässään.

Äärimmäiset lämpötilat ja altistuminen auringolle merkitsevät pohjoisissa ekosysteemeissä sitä, että yleinen biodiversiteetti on vähäisempi kuin alemmilla leveysasteilla. Tällöin muutaman avainlajin menetys voi muuttaa koko eliökehää pohjoisessa. Lumen puuttuminen alkutalvesta voi esimerkiksi saada jäkälät sekä porojen ja sopulien muut ravinnonlähteet jäätymään, mikä voi pienentää talven yli selviävien eläinten määrää. Tämä vuorostaan muuttaa poronhoitajiin kohdistuvia vaatimuksia sekä pienentää tunturipöllöjen ja muiden sellaisten petojen määrää, joiden saaliseläin on sopuli.

Miten voit tuoda ongelmia esille ja antaa yleisölle esimerkkejä oikeasta käyttäytymisestä?

Linkejä:

<https://www.bbc.com/news/science-environment-54357899>

<https://blog.nationalgeographic.org/2019/09/23/global-biodiversity-is-in-crisis-but-there-is-hope-for-recovery/>

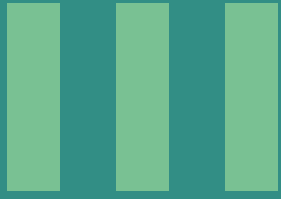
Rakenteellinen väkivalta ja sosiaalinen jakautuminen

Ympäristöasioiden ohella arktisella alueella on myös haasteita, jotka liittyvät sosiaaliseen eriarvoisuuteen ja rakenteelliseen väkivaltaan. "Rakenteellinen väkivalta on järjestelmällistä, epäsuoraa väkivaltaa, jota harjoittavat kaikki tiettyyn sosiaaliryhmään kuuluvat ihmiset" (vapaa käännös englannista) (Farmer 2004, Anthropology of Structural Violence). Sekä faktoihin että fiktion pohjautuvat mediaesitykset ovat elintärkeitä yhteiskunnan ylläpidossa ja kehityksessä. Valtavirran kulttuuriset ilmentymät legitimoivat ja vahvistavat vallitsevia valtarakenteita. Usein rakenteellisen väkivallan vahvistuminen tapahtuu piilossa ja sisältää stereotyyppien alitajuisen leviämisen. Tuottajat, jotka eivät ota huomioon työnsä mahdollista vahvistavaa vaikutusta tuhoisiin käyttäytymistapoihin, voivat ylläpitää tai lisätä eriarvoisuutta tahattomasti arktisella alueella ja kaikilla töidensä levitysalueilla.

Jos aiomme lieventää rasismiin, seksismiin ja muihin vääristymiin perustuvia sosiaalisia jakolinjoja, mediatuottajien on kerrottava totuus historiallisesta sorrosta ja tämänhetkisestä epätasa-arvosta. Tämä voidaan tehdä pitämällä esillä ongelmia tai varmistamalla, että valkokankaalla näkyvään toimintaan sisältyy todellisen maailman pyrkimyksiä jakolinjojen poistamiseen ja lieventämiseen. Arktisella alueella tähän voi kuulua tutkimuksia dekolonisaatiosta ja alkuperäiskulttuurien elvyttämisestä sekä naisten, maahanmuuttajien ja LGBTQ+-yhteisöjen johtamista liikkeistä. Viimeisenä, muttei vähäisimpänä on erittäin tärkeää, että paikallisyhteisöt otetaan mukaan osallistumaan ja ihmiset voivat päättää itse, miten heidät kuvataan valkokankaalla.







Opas

Opas

Seuraavissa luvuissa käydään läpi eri aiheita ja tietoja sekä maailmanlaajuisista että Arktista koskevista olosuhteista. Yleisen johdannon jälkeen annetaan toimintaohjeet ja itsearviointikysymykset tuotantoja varten.



Pohjoiset ekosysteemit

Pohjosiin ekosysteemeihin kuuluvat tundra (puuttomat alueet, myös tunturien huiput), tunturikoivikot ja ikivihreät havumetsät (eli taiga), rannikkoalueet, merijää ja syvänmeren alueet. Pääperiaate kuvattaessa pohjoisilla alueilla: ÄLÄ JÄTÄ JÄLKIÄ.

Haavoittuvia alueita

Astu varovasti! Pohjoisten ja arktisten alueiden maaperä on haurasta, ja sen muodostuminen on kestänyt useita vuosisatoja. Kasvit kasvavat hitaasti, ja vahingoittuneiden alueiden toipuminen voi kestää vuosikymmeniä (tai jopa vuosisatoja). Talvella jäätyneet kasvit ovat hauraita. Keväällä vettynyt maa voi tiivistyä, kun sillä kävellään tai ajetaan. Tämä voi vuorostaan tappaa kasveja sekä aiheuttaa eroosiota, mikä johtuu rankkasateista ja sulamisvesistä. Kesällä osittain tai kokonaan peittoon jäävät kasvit eivät ehkä jää henkiin, koska niiden kasvukausi on niin lyhyt. Rannikkoalueiden ja meren ekosysteemit voivat olla haavoittuvia myös pesintä- ja kutuaikoina. Nämä ohjeet ovat yleisluontoisia, koska kunkin alueen ekosysteemillä on ainutlaatuiset ominaisuudet ja haavoittuvuudet. Jokaisella maalla tai alueella voi olla erilaiset määräykset. Lisäksi luonnonpuistoilla ja luonnonsuojelualueilla voi olla omat oppaansa.

Eläinten ja kasvien kohtaaminen

Pohjoiset ekosysteemit voivat kuhista elämää, erityisesti keväällä ja kesällä. Poron ja lohien kaltaiset eläimet voivat olla alkuperäiskulttuurien ja paikallisten talouksien ydinelementtejä. Monet arktiset lajit, kuten napakettu ja tunturipöllö, on luokiteltu vaarantuneiksi tai uhanalaisiksi. Sama koskee kasveja. Kullakin maalla ja alueella voi olla erilaisia luetteloita harvinaisista tai vaarantuneista lajeista.

Tee yhteistyötä paikallisten luonto- ja ympäristöasiantuntijoiden kanssa esituotannon ja tuotannon aikana sen varmistamiseksi, että toimit oikein. Jos kuvaatte suojelualueella, mukana on oltava paikallinen opas luotsaamassa kuvausryhmä turvallisesti alueen läpi. Paikallishallinto, elokuvainstituutit ja/tai luonnonsuojeluorganisaatiot voivat olla hyviä paikkoja aloittaa sopivien asiantuntijoiden ja oppaiden etsintä.

Yleiskuvan saamiseksi arktisella alueella normaalisti tavattavista kasveista ja eläimistä on suositeltavaa lukea AECO:n (Association of Arctic Expedition Cruise Operator's) laatimat julkaisut Vegetation Guidelines (kasvillisuusopas) ja Wildlife Guidelines (eläimistöopas). Vaikka kaikkia eläimiä ja kasveja ei ehkä esiinny kuvausalueellanne, näissä oppaissa on myös hyödyllisiä yleisohjeita.

Toimintaohjeet



Toiminta

Perusteellinen selitys

1. Tutki aluetta, ennen kuin päätät, missä ja milloin kuvaatte	Luo yhteyksiä paikallisiin edustajiin, jotka voivat antaa yksityiskohtaista opastusta ja syvällistä paikallistuntemusta. Saat tarvittavat tiedot alueellisilta elokuvakomissioilta Norjassa ja Suomessa, FilmPool Nordilta Ruotsissa ja Nordfilmiltä Venäjällä.
2. Esittele käsikirjoituksesi ja raakaleikkaus alueelliselle elokuvakomissiolle	Alueellisen elokuvakomission avulla voit saada yhteyden tieteen tekijöihin sekä ilmasto- ja luonnonsuojeluorganisaatioihin, joilta saat palautetta tarkkuudesta ja viestinnästä. Jos maassa ei ole alueellista elokuvakomissiota, ota yhteys elokuvakeskukseen tai -säätiöön. FilmPool Nord Ruotsissa ja Nordfilm Venäjällä.
3. Laadi floora- ja faunamuistio	Muistio on tiedote, jolla kerrotaan kuvausryhmälle, kuinka pitää käyttäytyä ja mitkä ovat varotoimenpiteet ennen kuvauksia ja niiden aikana. Tämä tulee tehdä yhteistyössä paikallisen kumppanin kanssa (kuvauspaikkojen ammattilainen, linjatuottaja/yhteistuottaja). Malleja on saatavilla täällä.
4. Palkkaa paikallisia linjatuottajia ja oppaita	Kysy, onko heillä kestävyyssertifiointi (esimerkiksi ympäristöystävällisestä turismista).
5. Tutustu suojelualueiden paikallisiin ohjeisiin	Tämä on keskeistä, jos et pysty palkkaamaan paikallista opasta tai linjatuottajaa.
6. Jos haluat kuvata eläimiä, joilla on omistaja, kuten poroja tai rekikoiria, tee sopimus omistajan kanssa	
7. Jos olet aiheuttanut alueella vahinkoa tahattomasti, ilmoita asiasta yhteisön edustajalle	Harkitse toimia, jotka voivat auttaa yhteisöä korjaamaan alueen, kuten osallistumista istutusaloitteeseen tai paikallisten yhteisöorganisaatioiden vetämiin kunnostushankkeisiin.
8. Tarkista paikallisyhteisön edustajilta, mitä vaikutuksia teillä on ollut alueeseen	Voit tehdä tämän elokuvan toimeksiantajien avulla tai oman perehtymisen kautta.







Hiilijalanjälki ja jäte

Maailman mediateollisuus kasvaa nopeasti, ja niin tekevät myös sen hiilipäästöt. Hiilidioksidin määrä ilmakehässä on yksi ilmastonmuutoksen tärkeimmistä syistä. Uusin IPCC-raportti AR6 Climate Change 2021 sisältää uusia arvioita mahdollisuudesta 1,5 °C:n globaalin lämpenemisen ylittymiselle lähivuosikymmeninä. Raportissa todetaan, että ilman välittömiä, nopeita ja laajoja vähennyksiä kasvihuonekaasupäästöihin lämpenemisen rajoittaminen lähelle 1,5 astetta tai jopa 2 astetta on mahdotonta.⁽³⁾

Tämä tarkoittaa sitä, että kaikkien toimialojen, myös omamme, on löydettävä tapoja vähentää päästöjään ratkaisevasti. Oman jalanjäljen tunteminen on ensimmäinen askel. Hiilijalanjälki tarkoittaa niiden hiilidioksidipäästöjen määrää, jotka aiheutuvat henkilön tai muun toimijan, kuten yrityksen ja maan, kaikesta toiminnasta. Toinen askel on ryhtyä toimiin päästöjen vähentämiseksi minimiin. Vasta sitten tulee erotella päästöt, joita ei mitenkään voinut välttää. Yleensä kuljetus muodostaa noin 70 % hiilipäästöjen kokonaismäärästä. Tunnustamme, että arktisen alueen rajallinen infrastruktuuri tekee lentämisestä usein välttämätöntä. Tämän vuoksi on keskeistä ryhtyä toimiin, joilla rajoitetaan matkustavien kuvausryhmän jäsenten määrää houkuttelemalla mukaan paikallisia resursseja ja vähentämällä matkatavaroiden määrää.

albert

Toivomme sinun käyttävän Albertin hiililaskuria ja laskevan arvioidun hiilijalanjäljen etukäteen. albert on vuonna 2011 perustettu organisaatio, jota hallinnoi media-alan yhteenliittymä. Sen tavoitteena on auttaa elokuvan ja television parissa työskenteleviä ymmärtämään, miten he voivat luoda ympäristön kannalta myönteistä muutosta. Albert tarjoaa resursseja ja työkaluja, kuten maksutonta kestävyyskoulutusta ja hiililaskurin.⁽⁴⁾

Jokainen päästöhyvitys edustaa yhtä hiilitonnia, joka on vähennetty vahvistetun hiilirahoitushankkeen puitteissa. Muista, että päästöhyvitykset ovat erittäin suositeltavia Green Ice Camera -merkin saamiseksi. Kun haluat arvioida hiilijalanjälkeäsi ja laatia hiilitoimenpidesuunnitelman, rekisteröidy albertiin täällä:

<https://calc.wearealbert.org/request-account>.

Laskenta perustuu paikallisiin olosuhteisiin mukautettuihin hiilikertoimiin, ja ne auttavat laskemaan päästöhyvityksen määrän. Sertifioinnin voi hankkia toteuttamalla Carbon Action -suunnitelman. Kun Carbon Action -suunnitelma on saatu onnistuneesti toteutettua, tuotanto voi käyttää albert-logoa ja lisätä sen elokuvan lopputeksteihin.

Albertin toimenpidesuunnitelma ei ole kirjoitushetkellä vielä saatavilla Venäjällä. Mediatyhtiön tai suuren tuotantoyhtiön on liityttävä albertin jäseneksi, jotta hiilitoimenpidesuunnitelma (Carbon Action -suunnitelma) saataisiin kaikkien mediatuottajien käyttöön Venäjällä.

3) IPCC <https://www.ipcc.ch/2021/08/09/ar6-wg1-20210809-pr/>

4) Albert Creative Offsets <https://wearealbert.org/creative-offsets/>

Toimintaohjeet



Toiminta

Perusteellinen selitys

1. Auta normalisoimaan kestävät toimintatavat kuvauspaikalla sisällyttämällä ne tuotantosuunnitelmaan	Kestäviä toimintatapoja ovat esimerkiksi uudelleen käytettävien tai kierrätettyjen materiaalien käyttö ja paikallisen ruoan ostaminen uudistavan viljelyn tiloilta.
2. Laske tuotannon jalanjälki Albertin laskurilla: https://calc.wearealbert.org/login	Jalanjälkiluonnos on karkea arvio tuotantosi päästöistä. Se auttaa näkemään, millä alueilla on todennäköisesti suurin hiilivaikutus ja mitä tietoja sinun on kerättävä todellisen jalanjäljen laskentaa varten.
3. Laadi albertin hiilitoimenpidesuunnitelma	Lomakkeen täyttäminen kestää yleensä noin puolitoista tuntia, mutta tämä voi vaihdella paljon tuotantonne mukaan. Lomake voi toimia tarkistuslistana toimenpiteille, joita tuotantonne voi toteuttaa, joten käy lista läpi huolellisesti ja pohdi, mitä tuotantonne voi tehdä. Muista pyytää kuvausryhmän muut jäsenet mukaan.
4. Lähetä todisteita	Sinun on annettava todisteet vähintään 10 toimenpiteestä, jotka tuotanto on toteuttanut. Todisteiden tulee koostua virallisista asiakirjoista, kuten laskuista, sopimuksista ja varusteluetteloista.
5. Anna todisteet päästöhyvityksistä	Päästöhyvityksillä kompensoidaan päästöjä, joita ei ollut mahdollista vähentää. Voit käyttää Albertin Creative Offsets hubia, Mossy Earthiä tai muuta luotettavaa palvelua.

Lisäresurssit ja -tiedot

- Sekä toiveikkaita että häiritseviä tarinaideoita näistä asioista on albertin [Raise the issues](#) sivulla.
- Yleiskuvaus arktista aluetta koskevasta ilmastonmuutoksesta on osoitteessa <https://www.arcticcentre.org/EN/arcticregion/climatechange>.
- Täydellinen luettelo tuotantosuunnitelmaan sisällytettävistä yleisistä toimista on Albertin [Show the actions](#) sivulla.

IV

Paikallinen

resilienssi

Paikallinen resilienssi

Resilienssi on määritelmän mukaan ”kyky toipua nopeasti vaikeuksista, vastustuskyky”.

Täällä pohjoisessa luonnonympäristö on jo dramaattisessa muutoksessa. Ilmastonmuutos asettaa paikallisyhteisömme alttiiksi entistäkin suuremmalle epävakaudelle, jota äärimmäiset sääolosuhteet ja elintarvikkeiden saannin häiriöt aiheuttavat. Vieraillessasi arktisella alueella voit auttaa vähentämään ihmisen aiheuttamien muutosten tuottamaa vahinkoa ja lisäämään paikallista resilienssiä. Tätä varten voit tukea paikallista teollisuutta ja taloutta, elintarvikkejärjestelmiä sekä ilmastonmuutoksen lieventämiseen tarkoitettuja toimia.



Paikallinen talous

Paikallisen mediateollisuuden stimulointi

Pohjoinen mediateollisuus koostuu pääasiassa pienistä yrityksistä ja freelancereista. Se menettää jatkuvasti ammattilaisia etelään, jossa suuremmat tuotantoyhtiöt sijaitsevat.

Paikallisen mediateollisuuden tukemiseksi ja kehittämiseksi sinua rohkaistaan palkkaamaan paikallisia työntekijöitä ja hankkimaan varusteet paikan päältä. Lisäksi se voi pienentää hiilijalanjälkeänne ratkaisevasti ja auttaa säästämään rahaa. Norjan ja Suomen alueelliset elokuvakomissiot voivat auttaa löytämään oikean kumppanin tuotantoa varten. Voit etsiä paikallisia kumppaneita digitaalisen karttamme avulla. Älä myöskään unohda rekisteröidä yritystäsi. Tämä auttaa meitä luomaan alueelle luovien yritysten verkoston ja edistämään rajat ylittävää yhteistyötä.

Tue paikallisia palveluntarjoajia

Alueelliset kuvauspaikkatutkijat ja kuvauspaikkajärjestäjät ovat avainasemassa. Heillä on käytännön tietämystä alueesta, ja he voivat auttaa tuotannon suunnittelussa.

Paikallisia palveluntarjoajia palkkaamalla voit vähentää hiilipäästöjänne ja piristää paikallista taloutta. Tämä on erityisen tärkeää elintarviketuottajien kannalta. Arktisella alueella ruoalla on usein suuri hiilijalanjälki kuljetusten takia. Pidä se mielessä ja valitse paikallisia tuotteita, jos se on mahdollista. Paikallisilla palveluntarjoajilla voi olla käytettävissä paikallisia materiaaleja, ja he voivat auttaa löytämään entistä kestävämpiä ratkaisuja.

Viestintä

Selkeä ja avoin viestintä on tärkeää. Kerro muille kokemuksistasi paikallisten palkkaamisessa ja arvioi palveluntarjoajat, joiden kanssa työskentelit.

Toimintaohjeet



Toiminta

Perusteellinen selitys

1. Kysy neuvoa paikallisista yhteistyökumppaneista	Ota yhteys alueellisiin elokuvakomissioihin (NO, FI), FilmPool Nordiin (SE) ja Nordfilmiin (RU).
2. Harkitse varusteiden vuokrausta paikan päältä	Käytä virallisen Green Ice Camera -sivuston digitaalista karttaa (greenicecamera.net), ota yhteyttä paikallisiin tuotantoyhtiöihin ja kysy vuokrattavia varusteita.
3. Kysy alueellisilta kuvauspaikkatutkijoilta/-järjestäjiltä neuvoa paikallisista palveluntarjoajista	Aseta etusijalle ne palveluntarjoajat, joilla on kestävyysertifiointi.
4. Sisällytä cateringiin paikallisesti kasvatettua ja kauden ruokaa	Aseta luomuruoka ja paikallisesti tuotettu ruoka etusijalle mahdollisuuksien mukaan.
5. Suosittele paikallisia yhteistyökumppaneitasi ja palveluntarjoajia muille	Kerro sosiaalisessa mediassa paikallisten palvelujen ja työntekijöiden käytöstä kuvausalueellanne. Voit tehdä tämän myös jättämällä arvostelun sekä arvioimalla heitä Tripadvisorissa ja vastaavilla alustoilla.
6. Mainitse paikalliset yhteistyökumppanit ja palveluntarjoajat elokuvan lopputeksteissä	







V

**Sosiaaliset
huomioon
asiat ja kult
sitiivisyys**

sti

otettavat

ttuurisen-

Sosiaalisesti huomioon otettavat asiat ja kulttuurisensitiivisyys

Kun työskentelet arktisella alueella, kuvittele astuvasi jonkun kotiin ensimmäistä kertaa. On harvoin ilmeistä, ketkä kuuluvat tiettyyn paikkaan tai mitä siellä muina aikoina tapahtuu. Median luomista laajan erämaan ja koskemattoman luonnon mielikuvista huolimatta näitä alueita ovat asuttaneet ja hyödyntäneet ihmiset tuhansien vuosien ajan. Virheellinen käsitys tyhjästä maasta oikeutti siirtomaiden valtaamisen Pohjoisessa samoin kuin muualla.

Arktisella alueella puhutaan monia eri kieliä ja siellä on monia eri kulttuureita ja kansoja. Joillakin alueilla voi olla tiettyjä sosiaalisia normeja tai oloja, joista tuotantoryhmän on tärkeää tietää etukäteen (esimerkiksi paikallisen väestön ja kansallisen hallinnon väliset erimielisyydet maankäytöstä ja luvista) osatakseen käyttäytyä kunnioittavasti, huomaavaisesti ja tiedostavasti.

Kaikkiin kulttuureihin on suhtauduttava kunnioittavasti. Osoita huomaavaisuutta ja ota tuotantoalueen ihmiset mukaan elokuvassa esitettyyn sisältöön.

Erytystä herkkyyttä tarvitaan suhteessa monien alkuperäiskansojen historiaan. Ne ovat joutuneet taistelemaan rakenteellista rasismia vastaan säilyttääkseen kulttuurinsa ja kielensä. Arktisen alueen alkuperäiskansoja ovat saamelaiset Saamenmaalla (Norjan, Ruotsin, Suomen ja Venäjän pohjoiset alueet), nenetsit, hantit, evenkit ja tsuksit Venäjällä, aleutit, jupikit ja inuiitit (Iñupiat) Alaskassa, inuiitit (Inuvialuit) Kanadassa ja inuiitit (Kalaallit) Grönlannissa.



Itsearviointi

- Miten voisimme käsitellä niiden ihmisten näkökulmia ja mielipiteitä, jotka ovat joutuneet taistelemaan rasismia ja rakenteellista väkivaltaa vastaan?
- Miten voisimme tuoda esiin eriarvoisuuteen liittyviä ongelmia ja/tai tehdä ohjelmassamme näkyviksi käyttäytymistapoja, joilla puututaan rakenteelliseen väkivaltaan?
- Olemmeko huomioineet monimuotoisuuden tuotantotiimissämme?
- Miten mediatuotantomme vaikuttaa elokuvan kuvauspaikan paikallisyhteisöön?
- Miten voimme osallistua ja antaa jotakin takaisin paikallisyhteisölle?







Toimintaohjeet



Toiminta

Perusteellinen selitys

<p>1. Keksi tapoja, joilla voit osallistaa kuvaamasi ihmiset ja ottaa heidät mukaan päättämään, miten heidät esitetään</p>	<p>Kun teet elokuvaa tietyistä ihmisistä, kulttuureista ja/tai paikoista, yritä aina löytää tapoja, joilla ihmiset voivat kertoa oman tarinansa ja osallistua päätöksiin siitä, miten heidät esitetään. Tämä voidaan tehdä esimerkiksi pyytämällä ihmisiä konsulteiksi tuotannon eri vaiheissa, kuten käsikirjoituksen teossa tai editoinnissa. Tämä on erityisen tärkeää niiden osalta, jotka elävät sosiaalisen järjestelmän reunamilla. Epävirallinen kokous, jossa yhteisöä kuunnellaan, voi olla hyvä alku.</p>
<p>2. Ilmoita kuvauksista yhteisön johtajille ja/tai paikallishallinnolle ja kysy heiltä neuvoa paikoista, joita kuvataan tai joita käytetään kuvauspaikkoina</p>	<p>Muista kysyä seuraavista asioista:</p> <ul style="list-style-type: none">• Yhteisön erityisolot, jotka on otettava huomioon (esimerkiksi rakenteellisesta väkivallasta ja eriarvoisuudesta)• Sosiaaliset normit• Paikallinen historia <p>Voit pyytää neuvoa myös esimerkiksi kulttuurikeskuksista ja tutkimuslaitoksista.</p>
<p>3. Hanki kuvausryhmän käyttöön opas kertomaan kuvauskohteen tai -paikan sosiaalisista oloista, kulttuurista ja historiasta</p>	<p>Toisinaan verkossa on saatavilla aiempia oppaita esimerkiksi paikallishallinnon sivustoilla, matkailutoimistoissa tai kulttuurikeskuksissa. Niistä voi saada hyviä taustatietoja. Jos oppaita ei ole käytettävissä, laadi kuvausryhmälle oma opas tutkimustyön aikana saamiesi neuvojen pohjalta. Innoitus on saatu AECO:n (Association of Arctic Expedition Cruise Operators) yhteisöoppaasta matkailualalle, joka on saatavilla täällä: https://www.aeco.no/guide/community-guide/community-specific-guide/</p> <p>Korosta mielestäsi erityisen tärkeitä tietoja.</p> <p>Varmista, että niihin sisältyvät seuraavat:</p> <ul style="list-style-type: none">• Otsikko• Paikan kartta (merkitse erityisen tärkeät kohdat)• Teksti paikan historiallisesta taustasta ja tärkeistä sosiaalisista oloista, esimerkiksi tämänhetkisestä eriarvoisuudesta.• Opas erityisistä näkökohdista ja käyttäytymisestä. Esimerkkejä: luettelo alueista, joilla on erityisen haavoittuvia ekosysteemejä tai sosiaalisia normeja, jotka eivät ole ennestään itsestään selviä tai tuttuja kuvausryhmälle.

Toiminta

Perusteellinen selitys

4. Selvitä, mille alueille tarvitaan kuvauslupa	Saat nämä tiedot paikalliselta elokuvakomissiolta ja/tai paikallishallinnolta.
5. Tarkista kuvauspäivämäärät suurien alueellisten ja paikallisten tapahtumien varalta	Jos kuvaukset osuvat päällekkäin paikallisten tapahtumien kanssa, ilmoita asiasta yhteisön johtajille tai paikallishallinnolle ja etsikää ratkaisu yhdessä.
6. Kiitä yhteisöä	Yhteisöä voidaan kiittää esimerkiksi seuraavilla tavoilla: <ul style="list-style-type: none">• kiitostapahtuma (esimerkiksi musiikki- tai ruokatapahtuma) tai valmiin elokuvan ennakkonäytös, johon kutsutaan ihmisiä paikallisesta yhteisöstä• osallistuminen paikallisten voittoa tavoittelemattomien organisaatioiden työhön tai rahoituksen antaminen niille• sosiaalisen median julkaisu tai artikkeli kohdeyhteisöstä ja/ tai tärkeästä paikallisesta aloitteesta tai tapauksesta.

Lisäresurssit ja -tiedot

- Kulttuurisensitiivisyys: <https://www.northernnorwayfilm.no/shooting-here/cultural-sensitivity>
- Yleiskuvaus arktisen alueen alkuperäiskansojen organisaatioista, joilla on pysyvä edustus Arktisen neuvoston työssä: <https://www.arcticcentre.org/EN/arcticregion/Maps/Indigenous-Peoples/Indigenous-Peoples-organizations>
- Arktinen neuvosto, hallitusten välinen foorumi, joka edistää yhteistyötä arktisella alueella: <https://arctic-council.org/en/>
- Arktinen keskus, Lapin yliopisto: <https://www.arcticcentre.org/EN>



Alkuperäiskansojen tarinoiden kuvaaminen

Käytettävissä on joitakin oppaita erityisesti mediatuotannoille, joihin on sisällytetty alkuperäiskansoihin liittyviä teemoja, aiheita tai henkilöitä.

Saamelaisia teemoja, aiheita ja/tai henkilöitä käsittelevissä mediatuotannoissa voidaan käyttää ISFI:n (International Sámi Film Institute) opasta The pathfinder (Ofelaš) – guide for responsible filmmaking with Sámi culture and people. Koko opas on ladattavissa täältä:

<https://isfi.no/services/#download>.



5) <https://www.ivgja.org/en/sapmi.html>

Saamelaiset ovat alkuperäiskansa, joka elää Skandinavian pohjoisosissa ja suuressa osassa Kuolan niemimaata Ruotsin, Norjan, Suomen ja Venäjän maaperällä. Heitä on 50 000–100 000.⁽⁵⁾

Kanadassa toteutettavissa tuotannoissa voidaan hyödyntää opasta nimeltä First Nations, Métis and Inuit Communities, Cultures, Concepts and Stories, jonka on laatinut imagineNATIVE muun muassa Canada Media Fundin ja National Film Board of Canadian tuella:

<https://imagineative.org/publications>

Jos tiedossasi on muita toimintakäytäntöjä tai oppaita, jotka koskevat kuvaamista alkuperäiskansojen ja heidän tarinoidensa parissa arktisella alueella ja joita ei mainita tässä asiakirjassa, ilmoita niistä meille.



VI

Pathfinder

opas





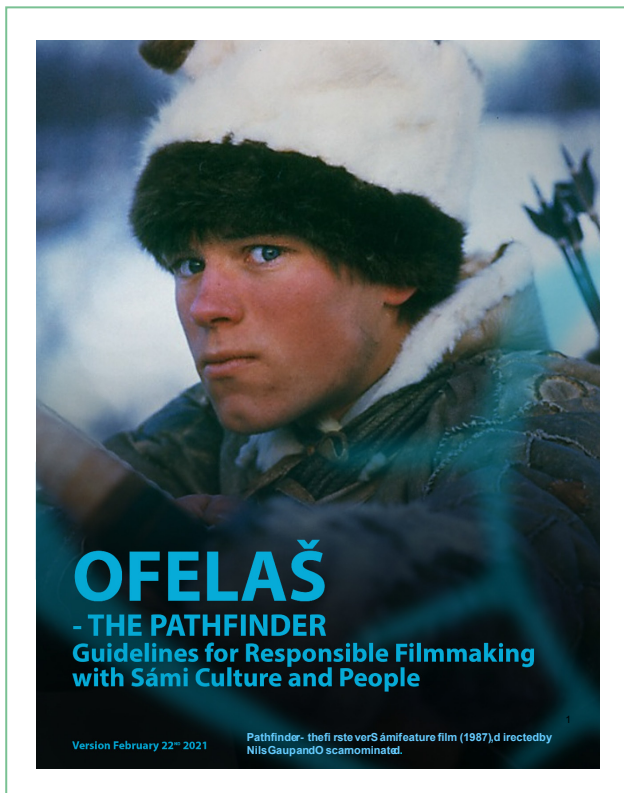
Pathfinder opas

Green Ice Camera -oppaassa on painotettu erityisesti Barentsin aluetta, joten olemme sisällyttäneet erillisen luvun ISFI:n Pathfinder-oppaasta saamelaisia teemoja, aiheita ja/tai henkilöitä käsitteleviä tuotantoja varten. Oppaan toimintaohjeet ja itsearviointikysymykset ovat alla.



Miksi pitäisi ottaa huomioon erityisiä asioita sisällytettäessä mediatuotantoon saamelaisia teemoja, aiheita ja/tai henkilöitä?

Kuten ISFI:n Pathfinder-oppaassa sanotaan, ”Alkuperäiskansojen tarinoita, yhteisöjä ja maa-alueita käsittelevät elokuvatuotannot on toteutettava havainnoiden ja ymmärtäen alkuperäiskansojen historiaa ja tämänhetkistä todellisuutta. Pohdittaessa sitä, kuka voi ja kenen tulisi kertoa alkuperäiskansojen tarinoita, on otettava huomioon alkuperäisyhteisön kokemukset kolonisaatiosta, nykyinen poliittinen tilanne ja epätasapaino alkuperäiskansojen kertomuksia ympäröivissä valtarakenteissa. Tämä koskee saamelaisaluetta ja saamelaisia kertomuksia yhtä paljon kuin muita alkuperäiskansoja.”
(Vapaa suomennos englannista).⁶⁾



6) Pathfinder-opas, s. 6.

7) Katso lisätietoja ISFI:n Pathfinder-asiakirjasta
<https://isfi.no/wp-content/uploads/2021/04/OFELAS%CC%8C-FINAL-2022.pdf>

ISFI:n Pathfinder oppaan itsearviointi:

Voit käyttää kulttuurisensitiivisyyden pohdinnassa apuna tätä Pathfinder oppaan tarkistuslistaa:⁽⁷⁾

1. Toteutuvatko kunnioitus ja kulttuurisensitiivisyys tuotannossanne?
2. Tunnustetaanko ja osoitetaanko projektissa saamelainen kulttuuri alkulähteenä?
3. Onko projektissa saamelainen yhteistuottaja tai tuottaja, joka varmistaa saamelaisten omistusoikeuden elokuvassa?
4. Onko käsikirjoitus kulttuurisensitiivinen?
5. Onko projektissa saamelaisia kirjoittajia?
6. Oletko kuullut paikallista saamelaisyhteisöä mielekkäällä tavalla elokuvasta?
7. Onko saamelaisilla määrävä rooli tuotannossa?
8. Hyötyykö saamelaisyhteisö projektista?
9. Jos elokuvassa kuvataan saamelaista, näyttelijän on oltava saamelainen.
10. Jos hahmo on saamelainen, puhuuko hän elokuvassa saamea?
11. Onko saamelainen henkilö tai organisaatio vastannut kieltävästi johonkin asiaan tuotannossa?

ISFI:n Pathfinder-oppaan toimintaohjeet

1. Varmista saamelaisten omistusoikeus elokuvassa (tuottaja tai yhteistuottaja)
2. Anna elokuvan esitysoikeudet www.sapmifilm.com -sivustolle
3. Kulttuurien väliset oppimismahdollisuudet saamelaisille elokuvantekijöille
4. Harjoittelupaikat saamelaisille elokuvakyvyille elokuvatuotannoissa
5. Mentoroinnin/elokuvaverkoston tarjoaminen saamelaisille elokuvantekijöille
6. Tuotantojen rojaltien jakaminen saamelaisyhteisöjen kanssa
7. Elokuvan dubbaus ja tekstitys saamelaiskielille, kielen säilymisen tukeminen
8. Lahjoitukset AIFF:lle (Arctic Indigenous Film Fund)
9. Palkkaa tuotantoon mahdollisimman monta paikallista työntekijää
10. Lahjoitukset saamelaislasten elokuvatuotannoille/-työpajoille



Kiitos

Kiitos siitä, että luit Green Ice Camera -oppaan ensimmäisen version. Jaa se työryhmäsi ja muiden tarvittavien henkilöiden kanssa. Rohkaisemme elokuvantekijöitä ja tuottajia, elokuvakomissioita ja rahoittajia sekä muita sidosryhmiä antamaan meille palautetta, jotta voimme kehittää ja mukauttaa opasta alan, planeetan ja kaikkien sen asukkaiden tarpeiden mukaan. Pystymme parantamaan opasta vain testaamalla sitä jatkuvasti todellisessa elämässä. Ota meihin yhteyttä lähettämällä sähköpostia osoitteeseen info@greenicecamera.net.

Muista rekisteröidä yrityksesi osaksi kasvavaa liikettä. Saat myös käyttöoikeuden maksuttomaan Action Planner -työkaluun, jonka avulla voit luoda tuotantoasi varten räätälöidyt toimintaohjeet ja saada Green Ice Camera -merkin arvioinnin yhteydessä.

Kun lukee YK:n uusinta, elokuussa 2021 julkaistua ilmastoraporttia, meitä muistutetaan elämäntapa ja työskentelymuutosten kiireellisyydestä. Toivomme, että oppaan jatkuva kehitys auttaa mediatiimejä löytämään työtapoja, jotka ovat hyväksi sekä teille että maapallolle ja ekosysteemeille, joihin me kaikki kuulimme.





www.greenicecamera.net

info@greenicecamera.net